

LES ECHOS DE ROUÉSSÉ-VASSÉ

Janvier **2022**



Édito.

Bonjour à toutes et tous,

Ce bulletin est l'occasion de vous présenter mes meilleurs vœux pour cette année 2022, en mon nom et celui de l'ensemble du conseil municipal.

Malgré un contexte international très morose et la poursuite de cette pandémie, notre devoir est de gérer au mieux notre commune pour qu'il y fasse bon vivre.

Quelques changements importants se sont produits cette année 2021 au sein du conseil suite au départ de Monsieur Regnault : François Godefroy est le nouveau 1er adjoint, Clémentine Vérien est 2ème adjointe et Michèle Rousseau a accepté la responsabilité de 3ème adjointe. Vous trouverez dans ce bulletin un tableau récapitulatif des commissions mis à jour.

La vie d'une commune ne se résume pas à l'implication des conseillers municipaux, et je tiens à remercier tous ceux et celles qui œuvrent au quotidien pour la rendre agréable, qu'il s'agisse des agents communaux, des artisans, des commerçants, des responsables associatifs, mais également des acteurs et actrices du monde agricole qui sont les garants de l'entretien des paysages qu'ils exploitent. Sur notre territoire, il est rassurant de voir que la vie agricole se porte bien. Certaines associations sont en « veilleuse » et nous espérons qu'elles pourront se remettre en activité après cette longue période d'isolement forcé. L'association « Génération Mouvement » souffre de ce manque d'activité mais doit continuer d'exister pour maintenir le lien avec nos aîné(e)s. Suite à la démission de son bureau, j'ai décidé d'en prendre la présidence en espérant que des volontaires voudront bien nous rejoindre pour la faire vivre au mieux. On vous attend. Faites-vous connaître en mairie.

Une commune, ce sont aussi des projets à venir. Cette année sera riche avec la construction de la salle multi-activités et l'extension de l'école, la construction de 4 logements locatifs « Sarthe Habitat » lotissement de la porte, la remise en état du réseau d'assainissement et l'aménagement du centre bourg pour sécuriser sa traversée avec quelques modifications de sens de circulation (rue du parc, chemin sous la ville et rue du bourgneuf en sens unique), la fin des travaux de maçonnerie au four à chaux, création d'un nouveau site internet sur lequel vous pourrez retrouver toutes les informations importantes sur votre commune...

Je regrette que nous ne puissions pas échanger sur ces sujets importants lors de réunions publiques qui sont toujours riches et constructives. Vivement un retour à la normale !

Nous allons mettre en place un Conseil Municipal des

Jeunes (de 12 à 14 ans) qui permettra, je n'en doute pas, de belles réalisations futures en impliquant les nouvelles générations. Les candidats à cette élection doivent se faire connaître en mairie rapidement.

Par ailleurs, pensez au recensement en mairie des jeunes de 16 ans !

N'oublions pas de faire vivre nos commerçants de proximité qui résistent de leur mieux face à la situation sanitaire.

Enfin, vivre ensemble, c'est aussi respecter les règles de vie collective et en particulier :

- ne pas déposer de déchets ménagers près des conteneurs de tri sélectif ;
- ramasser les crottes de vos compagnons à quatre pattes sur les zones piétonnes ;
- ne pas stationner de véhicule en empiétant sur la chaussée et gênant la circulation ;
- essayer de régler les différends entre voisins de manière courtoise si possible ;
- respecter la tranquillité de votre voisinage en soirée et le week-end...

Les horaires d'ouverture de la mairie au public évoluent pour permettre un travail de secrétariat plus efficient sur les dossiers en cours (voir informations pratiques)

Soyez certains que votre conseil municipal œuvre pour améliorer votre cadre de vie.

Enfin, une pensée particulière accompagne ceux et celles qui ont perdu un être cher, et pour qui ces fêtes de fin d'année ont été synonymes de grand vide affectif.

Portez-vous le mieux possible, et meilleure année 2022 à vous et vos proches.

Votre maire, Hugues BOMBLED



COMMISSIONS.

ASSAINISSEMENT

Responsable : François Godefroy
Membres : Sylvain Allaine, Frédéric Goupille,
Jean-Michel Couanon

VOIRIE ET CHEMINS

Responsable : François Godefroy
Membres : Jean Michel Couanon, Frédéric
Goupille, Sylvain Allaine, Alain Debieu

PATRIMOINE, VOIES DOUCES

Responsables : Michèle Rousseau, François
Godefroy
Membres : Hélène Carton, Françoise Verhaeghe,
Alain Debieu

AMÉNAGEMENTS PAYSAGERS, URBANISME

Responsables : Clémentine Vérien, François
Godefroy
Membres : Benoit Haté, Bénédicte Couanon-Mé-
zières, Alain Debieu, Jean Michel Couanon, Sylvain
Allaine

CIMETIÈRE

Responsable : Clémentine Vérien
Membres : Bénédicte Couanon-Mézières, Frédéric
Goupille, Sylvain Allaine, Hélène Carton

SÉCURITÉ

Responsable : Michèle Rousseau
Membres : Tous les conseillers

TRAVAUX BATIMENTS COMMUNAUX

Responsable : François Godefroy
Membres : Françoise Verhaeghe, Michèle
Rousseau, Bénédicte Couanon-Mézières

VIE ASSOCIATIVE

Responsable : Benoit Haté
Membres : François Godefroy, Alain Debieu, Jean
Michel Couanon, Hélène Carton

MOBILITÉ, LIEN SOCIAL, SANTÉ

Responsable : Françoise Verhaeghe
Membres : Hélène Carton, Bénédicte Couanon-Mé-
zières, Clémentine Vérien

PÉRISCOLAIRE, CANTINE

Responsable : Clémentine Vérien
Membres : Françoise Verhaeghe, Michèle
Rousseau, Benoit Haté, Hélène Carton

COMMUNICATION

Responsables : Michèle Rousseau
Membres : Hélène Carton, Françoise Verhaeghe

FINANCES

Responsable : Michèle Rousseau
Membres : Jean Michel Couanon, Françoise
Verhaeghe

PERSONNEL

Responsable : Hugues Bombled
Membres : François Godefroy, Clémentine Vérien,
Michèle Rousseau

LOCATION SALLE MULTIACTIVITÉS

Responsable : Clémentine Vérien
Membres : Bénédicte Couanon-Mézières, Hélène
Carton, Françoise Verhaeghe, Benoit Haté

GESTION LOGEMENTS LOCATIFS

Responsable : Françoise Verhaeghe
Membres : Bénédicte Couanon-Mézières, Hélène
Carton, Jean Michel Couanon

MARCHÉS / APPELS D'OFFRES

Responsable : François Godefroy
Membres : Michèle Rousseau, Jean Michel
Couanon

GROUPE DE RÉFLEXION RESTAURATION SCOLAIRE + EXTENSION ECOLE

Membres : Michèle Rousseau, François Godefroy,
Clémentine Vérien, Françoise Verhaeghe, Hélène
Carton, Bénédicte Couanon-Mézières

GROUPE DE RÉFLEXION PLAN COMMUNAL DE SAUVEGARDE

Membres : Françoise Verhaeghe, Alain Debieu



INFORMATIONS

Nouveaux horaires d'ouverture de la mairie :

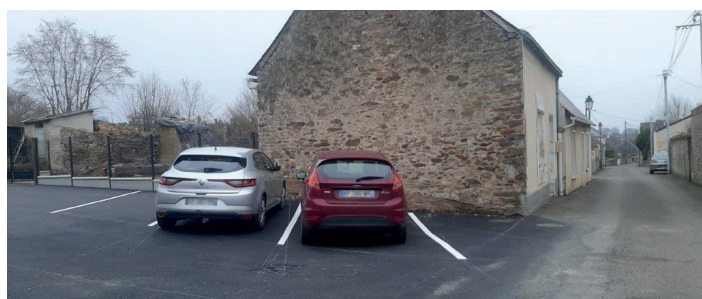
Les lundis et jeudis de 9h30 à 12h et les mardis et vendredis de 15h à 17h

Travaux et coûts.



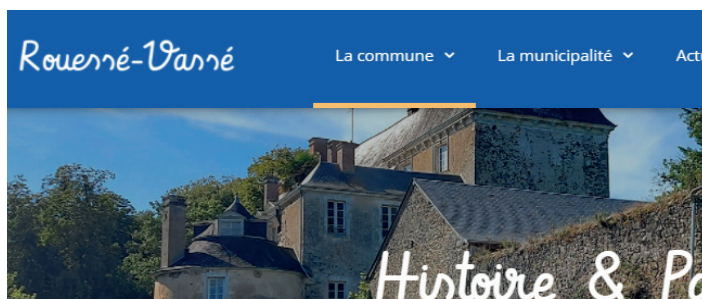
GARDERIE/ECOLE

Préau extérieur : 11 650 TTC
Rénovation intérieure : 4 705 TTC
Remise aux normes suite à visite
APAVE : 9 714 TTC



PARKING CHEMIN DE L'ÉCOLE

Créations de places de parking
Terrassements/Goudronnage/
Traçage : 15 380 TTC



REFONTE DU SITE INTERNET

1 700TTC



VÉHICULE DE LA COMMUNE

Achats : 14 700 TTC
Flocage : 780 TTC

LOGEMENTS LOCATIFS

La Régale

Changement des portes/volets/Radiateurs/isolation

4 Chemin de L'école

Peinture

5 & 5 bis Rue du Maine

Remise aux normes

Devis en attente suite aux dégradations des anciens locataires

14 955 TTC

Travaux et coûts.



ILLUMINATIONS

Renouvellement de l'existant
6 100 TTC

Merci à **Nicolas Laurière**, habitant à la Gultière pour le don et la mise en place gracieuse du sapin de Noël



BARBECUE

Mise en place par les agents communaux d'un barbecue financé par l'association du Comice 2016 , accessible aux habitants de la commune pour passer d'agréables moments de convivialités

École N.Grippon.

LA VIE DE L'ÉCOLE COMMUNALE

Une année encore perturbée...

Nous étions épargnés par la COVID en 2021. Malheureusement, en janvier 2022, les cas « contact » se multiplient!

Je tiens à souligner le mérite des élèves des classes élémentaires qui doivent porter le masque en classe et parfois également en récréation. Ils le font avec sérieux. Bravo à eux !

On espère que la classe de neige sera possible en mars prochain à Vaujany (CP au CM2) après ces deux années sans, faute à la pandémie du COVID.

A la fin de l'année scolaire 2020-2021 les maternelles et CP sont allés à Saint Symphorien (sortie en forêt et visite aux du Paradis de la Charnie), les CE sont allés à Jublains (cité gallo-romaine) et à Sainte Suzanne avec les CM (cité médiévale et moulin à papier). Les plus grands ont passé une autre journée au Mans (Musée Plantagenêt, vieux Mans) en s'y rendant en train. Nous sommes allés voir en forêt les 2 chênes qui serviront à la reconstruction de la flèche de Notre Dame de Paris. Nous remercions M. et Mme de Mandat Grancey.

Et du changement...

La baisse d'effectif n'a pu éviter l'annonce de la fermeture de classe, malgré la mobilisation des amis de l'école et celle du conseil municipal. La nouvelle année scolaire 2021-2022 a donc débuté avec 3 classes et 53 élèves. Isabelle Egon et Nicolas Denis sont partis à l'école de Conlie. Nous leur souhaitons le meilleur dans leur nouvelle école.



Lydie Dubois (ATSEM), Laurent Hamon (directeur), Cathy Laloue (AESH), Thomas Gaslain (professeur), Marion Rivière (professeure)

Thomas Gaslain et moi-même avons accueilli notre nouvelle collègue enseignante, Marion Rivière, pour compléter l'équipe dans laquelle Lydie Dubois, ATSEM de la classe maternelle, poursuit sa 32ème année de service ! Ajoutons cette année, Cathy Laloue, qui travaille en cycle 3 en tant qu'AESH.

Cette année encore, nous avons le plaisir d'accueillir un élève allemand résidant 6 mois dans une famille du village. Ne parlant pas français en septembre, il progresse de jour en jour dans notre langue.

C'est donc parti pour une nouvelle année scolaire, certes encore contrainte mais qui, nous l'espérons, sera la plus riche possible pour nos élèves. Nous remercions les membres de l'association les amis de l'école pour leur soutien grâce à leurs multiples actions.

L'équipe éducative souhaite aux enfants, aux familles et aux habitants de Rouessé-Vassé une année 2022 la meilleure possible.

Le directeur, **Laurent Hamon**

Temps Péri-scolaire.

Garderie

Pendant les vacances d'été la garderie a été rénovée (Peinture, sol, mobilier adapté aux enfants...) et une rénovation extérieure a été réalisée avec un nouveau préau qui longe toute la garderie et une toute nouvelle porte d'entrée.

A ce jour nous accueillons les enfants tous les jours 7h15 à 8h35 et de 16h30 à 18h30 sur la période scolaire.

24 enfants fréquentent la garderie régulièrement (matin ou soir).



Mercredis Loisirs **Inscription obligatoire en mairie !**

Les mercredis loisirs sont ouverts sur les périodes scolaires de 7h30 à 17h15, les enfants sont accueillis dans la salle de garderie à l'école. Les familles ont le choix d'inscrire leurs enfants à la journée ou en demi-journée.

Nous avons 10 familles de l'école et 2 familles hors commune qui fréquentent les mercredis-loisirs, ce qui fait entre 8 et 14 enfants chaque mercredi.

Des activités manuelles, sportives, balades dans le village... sont proposées aux enfants.



Centre de loisirs pendant les périodes de vacances (**accueil dès 7h30**)

En Juillet :

Les enfants sont accueillis sur 3 sites différents en fonction de leurs âges.

-3-5 ans sur St Rémy de Sillé

-6-8 ans sur Rouez

-9-12 ans sur Pezé le Robert

Cette organisation permet d'adapter les activités de qualité et de respecter le rythme des enfants . Cette année nous avons 20 enfants de la commune qui étaient inscrits au centre de loisirs pour le mois de juillet.

Autres périodes de centre de loisirs :

- Vacances de la Toussaint : 1 semaine (Site de Rouez)

- Vacances d'hiver : 2 semaines (sites de Pezé le Robert et Rouez)

- Vacances de printemps : 2 semaines (sites de Pezé le Robert et Rouez)



Cantine

Cette année 40 enfants mangent à la cantine scolaire, soit 12 de moins que l'année dernière.

Les menus équilibrés sont élaborés en commission cantine, ils sont diversifiés avec l'aide de Didier pour faire découvrir de nouveaux goûts.

Notre chef cuisinier confectionne un gâteau d'anniversaire pour les enfants qui sont nés dans le mois.

Agriculteurs.

PORTRAITS DE NOS AGRICULTRICES AGRICULTEURS

Les surfaces agricoles représentent 88% de la superficie totale de notre commune. Aussi avons nous voulu mettre en avant ces femmes et ces hommes qui nous nourrissent. Nous avons rencontrés des femmes et des hommes passionnés par leur métier. Nous tenions à les remercier pour l'accueil reçu dans chaque exploitation .



Claudine et Marc Coulon - La Grande Mare

52 ans Mariés, 3 enfants
installés depuis 1991
Ferme Label rouge en bœuf fermier et poulets
134 hectares
Production
350 bovins
3 poulaillers Volailles de Loué
Culture Blé/Orge/ Mélange céréale/Maïs grains
Animaux primés en 2021 à Mamers/Evron
(septembre et décembre) 4jours du Mans



EARL Ragot - La Madeleine

La madeleine
Nicolas Ragot—40 ans
Ferme familiale
Début de l'exploitation en 2011
(Exploitée par ses parents pendant 35 ans)
Élevage veaux sevrés race normande
4 poulaillers label rouge de Loué
90 hectares de culture (blé / colza / maïs)



EARL de l'écluse - L'Ecluse

Mme Fontaine
3 UTH plein temps début de l'exploitation:
Janvier 2012
95 vaches laitières Prim'Holstein
254h dont Cultures (120h en vente)
Quota lait de 878 000L avec Bell Evron



EARL Romain Leguy - La Bussonière

Exploitation début 2015 2 poulaillers volailles de Loué Culture biologique 110 hectares blé / maïs / colza / orge / avoine

Agriculteurs.



Laurent Joyau - Le Tremblay

Début de l'exploitation en 1999 Volailles label Loué 3 poulaillers 90 génisses partenaises 3 1/2ans
Surface 90 hectares:
Culture (blé/orge/maïs)+ prairie



GAEC Coulon-Viol - Hucheloup

Benoît et Magalie
Installés depuis 20 ans
4 poulaillers label rouge de Loué
Élevage de bovins (100 limousines de 6 ans)
Reproduction et engraissement—4 taureaux
Culture: 7 h céréales + 7h de maïs
(consommation interne)



GAEC des 3 épis - Le Carrefour

Cécile et Arnaud GARREAU
Début exploitation 2007 2 bâtiments volailles de Loué Engraissement de porcs 450 places 240 h culture céréalière Agriculture « conservation des sols »
12 cultures différentes Une partie pour les volailles Stockage des céréales sur place Gîte à la ferme 4 personnes



GAEC Rousseau-Jarry - La Touche

Début d'exploitation par Thierry en 1987
Création du GAEC avec Romain en 2012
4 poulaillers label rouge Loué Bovins engraissement 3 1/2 ans
et reprise allaitement 45 bêtes
Charolaises—Aubrac Culture 185h
dont 125h cultures colza/blé/orge/tournesol/maïs
+ parcs volailles et ensilage herbe

Agriculteurs.



Nadine et Joël Barrier - La Drouardière

Début de l'exploitation le 30 septembre 2002
45 vaches laitières prim'Hosltein
77 hectares de terre dont 55 hectares en prairie



GAEC Foucault - Launay - Hucheloup

Ferme familiale

Dominique Foucault - installé depuis 1993
Nathalie Launay - installée depuis 2018
Jérémy Launay - installé depuis 2011
Thomas Frestard salarié à plein temps
Production
60 Vaches laitières 60
6 poulaillers Volailles de Loué
80 Vaches allaitantes _ Label Blason Prestige race
Limousine
30 Taurillons



SCEA Le Grand Ormeau

Line Georget et Frédéric Goupille
Début exploitation janvier 2005 3 poulaillers
label rouge Loué 60 vaches laitières Prim'Hols-
tein 70 hectares de culture (maïs / colza / blé)
+ 30h prairie



Sylvain Allaine - Le Bas-Ivay

Début de l'exploitation en 1987
Elevage bovin race allaitante saosnoise
11 hectares en prairie naturelle
Concours agricoles:
Salon de Paris, 4 jours du Mans
et festival d'Evron

Agriculteurs.



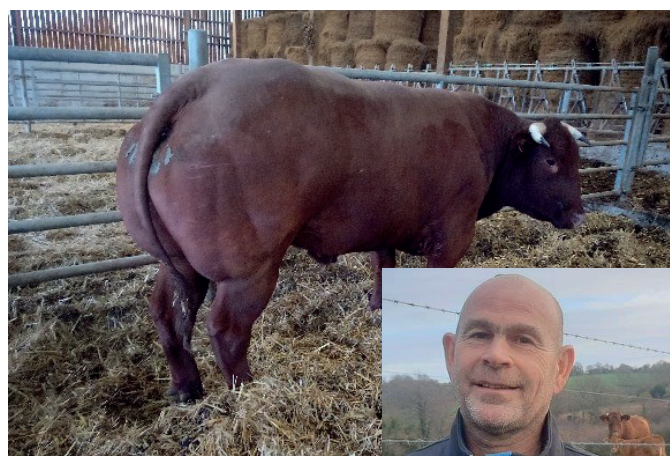
Claude Chapoule - Les Egrevêches

Eleveur depuis 1986
Elevage de moutons « rouge de l'ouest »
5 hectares en prairie
Président du club de pétanque de Rouessé Vassé depuis 2013
Hobbie: tyrosémiophile depuis 1970
(collectionneur d'étiquettes de fromage)



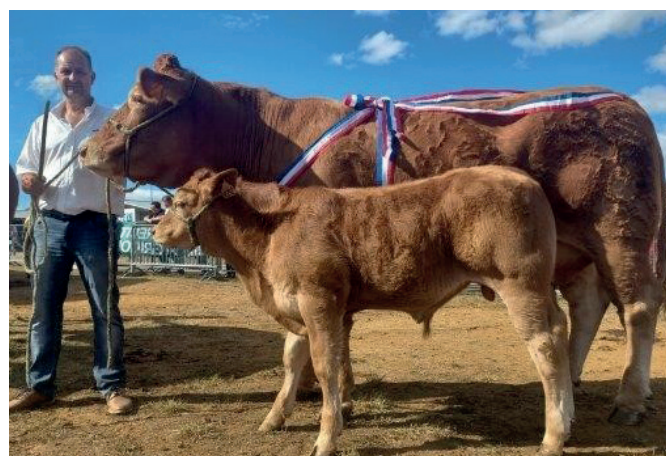
Laurent MARIE - La Binelière

42 ans , en couple 2 enfants
Installé sur la commune depuis 2013
Production :
Vaches allaitantes
Elevage Chevaux de sports
et pour exportations vers l'étranger (Etats Unis / Espagne)
Primé à Fontainebleau en concours hippiques



Serge Richard - La Vove

57 ans, marié 2 enfants
Installé sur la commune en 1995 après 20 ans dans l'industrie.
Production : Vaches allaitantes
Label Bleu Blanc Coeur
Label en cours d'acquisition HVE : Haute Valeur Environnementale
Primé à Evron en décembre 2021



Stéphane Hérison - La Gandonnière

50 ans, marié 2 enfants
a repris la ferme familiale
Production : Vaches allaitantes
Label Blason Prestige race Limousine
Participe aux différents concours communaux/ départementaux/nationaux
Primé aux 4 Jours du Mans 2021

Agriculteurs.



Dominique Touchard - Les Chauvières

50 ans, Célibataire
a repris la ferme familiale après une activité en tant
que salarié agricole
Production :
70 Vaches allaitantes sur 170 animaux
90 hectares

Slow Attitude.

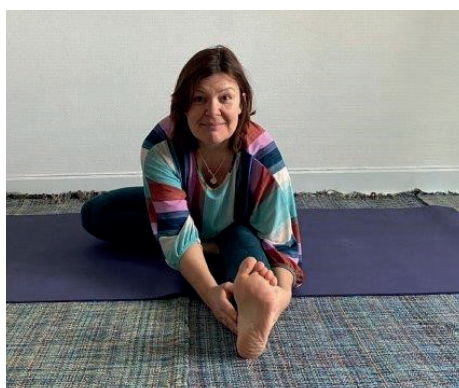


Gabriel Giacalone, arrivé de Toulon dans les années 2000 après avoir travaillé sur les chantiers navals, puis dans l'enseignement, s'installe définitivement en 2011 au lieu dit Maison Neuve-Franche Diplômé de l'Université Shang Shung il propose différentes techniques de massage tibétain afin d'allier bonne santé entre le corps, l'esprit et l'environnement (Hormé/Digitopression/Mobilisation des articulations/Chi).

3 personnes complètent ce lieu de repos
Gabriel Giacalone
06 81 47 97 70



Danielle Giacalone
Gymnastique d'entretien musculaire
06 23 79 15 70



Gwénaëlle Leray
Yoga
06 78 81 02 10



Christian Marquis
Phytothérapeute
06 37 68 49 26
Au printemps 2022, il proposera sur le site de Franche un jardin botanique de plantes médicinales

Nos artisans.

Aquanet : aquariophilie – 02 43 28 45 04

Atlantique Maintenance Fermetures : Maintenance – 02 43 28 21 21

C Comme à la Maison : Bar, tabac, restauration, Point poste, dépôt de pain, épicerie – 09 84 56 30 99

Carrières de Voutré : carrières – 02 43 01 53 00

Crépin Patrick : Massage Bien Être, informaticien – 06 23 39 09 17

Entragri-concept : Vente de pièces agricoles, travaux agricoles, élagages – 02 43 20 34 21

Génissel Vincent : Electricité, plomberie, chauffage – 02 43 20 37 36

Lefebvre Chantal : Thérapeute psycho-corporel – 02 43 24 26 72

L'coiff : Mézière Lucie : Coiffure – 02 43 20 06 61

Peltier-Beaussart : Maçonnerie, carrelage, neuf et restauration – 02 43 20 24 87

Tecsoprint, Perrault De Jotemps Hugues : Encres, matériels de sérigraphie – 02 43 28 91 51

Tellier Philippe : Peinture, vitrerie, revêtements sols et murs – 02 43 20 36 25

Boucherie des Halles : boucherie de Conlie vente sur la place le samedi matin – 02 43 20 50 27

Entre terre et fer : ferronnerie d'art – 06 86 98 72 71

Olivier Gros : infographie, site internet et photos - 06 20 00 71 47

Slow Attitude : Massages, bien être, yoga et phytothérapie - 06 81 47 97 70

Charly Elec : électricité - 09 53 97 14 10

Alexandre Pattier : Magnétiseur, guérisseur, médium - 02 43 80 75 54

Hébergements.

La Cassine : Mr Verrier Patrice, La Cassine 72140 Rouéssé-Vassé - 02 43 25 20 87

La Motte : Véronique Laporte, Lieu-dit La Motte, 72140 Rouéssé-Vassé - 02 43 20 97 55

Le Havre de Fay : Mr Crépin, 72140 Rouéssé-Vassé - 02 43 25 30 67

Le Carrefour : Mr & Mme Garreau, 72140 Rouéssé-Vassé - 06 30 06 07 63

AMF.



Maraîchage.



Mathieu et Mélanie Lefebvre, la trentaine originaires du Massif Central, sont arrivés sur notre commune à la ferme des Ecoules en 2019. Leur projet de maraîchage a pris forme dès mars 2021 sur une prairie de 1 hectare avec l'installation de 2 serres et une troisième est prévue au printemps 2022.

L'exploitation a été certifiée **BIO** en février 2021. Leur projet ? développer la **vente directe** pour être au plus près de leurs clients en 2022.

Mathieu LEFEBVRE



Les écoules



06 07 51 50 55

Nos Associations.



NOM



LIEUX



PRÉSIDENT



TÉLÉPHONE

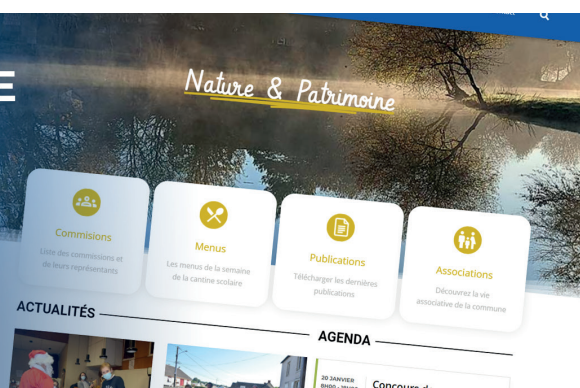
L'Association du pain	Bertras	Lucie Gendron	07 87 41 94 69
Association Les Amis de l'école	Bossuet	Malthide Haté	06 08 94 02 70
Association des échecs	2 Rue des Rosiers, 72140 Rouez	Madame Gadeau	06 48 78 77 04
Union sportive Rouessé-Vassé		Gilles Jarry	06 08 35 68 43
Génération Mouvement	Lieu-dit La Frette	Hugues Bombled	02 43 20 14 51
Union des anciens combattants	39, chemin de l'école	Bernard Charpentier	02 43 20 23 67
Club de pétanque	Les Egrevêches	Claude Chapoule	06 16 72 83 31
GDON	Les Chauvières	Michel Pasquer	02 43 20 28 16
Comité d'animation	Le Tremblay	Annie Joyau	02 43 20 38 09
Pêche	Les Chauvières	Michel Pasquer	02 43 20 28 16
Association du Patrimoine	Le Fougeray	Marc Pottier	06 07 33 89 61

LE NOUVEAU SITE DE LA COMMUNE
EST EN LIGNE

www.rouesse-vasse.fr



Actualités - Vie pratique - Informations



Chantier argent de poche.



L'opération « **Argent de poche** » est un dispositif qui permet la réalisation de petits chantiers de proximité par des jeunes de 16-18 ans, participant à l'amélioration du cadre de vie pendant les vacances scolaires en échange d'une indemnisation de 15 euros par demi-journée (3h avec 30 minutes de pause). Les chantiers durent une semaine au maximum.

Voici donc le récit de Martin, l'un des jeunes ayant participé à cette opération argent de poche. En juillet 2021, pendant cinq matinées, nous avons participé au dispositif « Argent de Poche » à Rouessé Vassé.

Nous étions quatre, Mathis Houmeau qui habite Rouessé Vassé, Léonard, Honoré Poussier qui habitent Sillé le Guillaume et moi-même, Martin Pottier, de Rouessé Vassé.

Nous avons commencé le chantier sous le soleil.

Stéphane, l'agent communal, nous a proposé de poncer et repeindre les buts de foot. Je ponçais, puis Honoré peignait. Nous avons fait cela pendant trois jours. Puis à l'arrivée de Mathis et Léonard, nous avons entrepris le chantier de restauration des portes du cimetière.

Aux côtés de mes copains et des deux agents communaux, j'ai passé une très belle semaine remplie d'apprentissages et de rencontres tout en m'assurant un petit revenu !

Merci à la 4CPS et à la commune de Rouessé Vassé d'avoir proposé ce chantier.

Martin Pottier, 16 ans, participant au chantier « Argent de Poche » de Rouessé Vassé

Conseil **M**unicipal **J**eunes
se réunir de 10 à 14 ans *débattre*
Réunion publique **vendredi 4 février /18h30**
Clôture des inscriptions **28 février 2022**
réfléchir **Vote le 19 mars de 9h30 à 11h30 en mairie** *échanger*
Conseil Municipal des jeunes

Vie associative.

Deuxième édition du Marché de Noël.

Le Marché de Noël n'avait pas pu se tenir l'année passée suite aux mesures sanitaires.

Les amis de l'école ont organisé la deuxième édition le vendredi 3 décembre à la salle des fêtes en prenant des mesures de précautions (port du masque, pass sanitaire et sens de circulation).

Au total 21 exposants ont répondu à l'invitation de la municipalité via le service périscolaire. Nous remercions vivement les 3 associations de la commune qui ont participé à cet événement, chacune à leur manière :

- L'association du comité d'animation a tenu le stand le vin chaud et chocolat chaud ;
- L'association des amis de l'école a confectionné les crêpes ;
- L'association du dépôt de pain a fourni tous les ingrédients pour la confection des pâtisseries.

Les stands « crêpes » et « boissons » se tenaient en extérieur pour des raisons sanitaires. Les exposants présentaient une grande variété, du vin en passant par des bijoux, du parfum, de la moutarde artisanale... sans oublier les nombreuses décorations réalisées par les enfants de l'école lors des activités périscolaires.

Une partie des bénéfices du marché de Noël a servi à l'achat d'un livre pour chaque enfant de l'école, le reste servira dans l'année pour un autre projet qui reste encore à définir et à l'achat de matériel pour le périscolaire.



On retiendra que les enfants de l'école ont ouvert ce marché de Noël en chanson, il fallait au moins ça pour faire venir le père Noël...

INFOS DIVERSES

- Concert des élèves de la maison de la musique de Sillé, salle des fêtes de Rouessé Vassé le mercredi 2 février à 17h;
- Reprise de l'activité « Génération Mouvement »: cartes ou jeux le second mercredi du mois au petit foyer;
- Suite à l'annulation du repas des anciens, les plus de 65 ans peuvent bénéficier d'un repas (entrée/ plat/dessert) à emporter ou sur place au commerce « Comme à la maison ». **RÉSERVATION obligatoire** 8 jours à l'avance au 09 84 56 30 99

Vie associative.

Comité d'Animation :

Encore peu d'activités pour Annie Joyau et son équipe durant cette année 2021, hormis l'aide apportée au commerce local Comme à la maison pour l'organisation de la fête de musique du ..juin 2021 avec le groupe musical Pas le vendredi.

Les bénévoles ont aussi œuvrés pour le marché de Noël du 3 décembre 2021.

Pour 2022, reprise de la fête communale les 7 et 8 mai 2022 après 2 ans d'absence

Au programme le dimanche , brocante dans le centre bourg et animation avec des chants bretons avec le groupe Celtic Road's , le samedi 7 mai , une randonnée gourmande avec arrêt en différents lieux du village vous sera proposée.

Des précisions sur les différentes modalités d'inscriptions vous seront donnés ultérieurement.

L'envie de se réunir , animer leur village , telle est la devise de cette équipe .

N'hésitez pas à vous joindre à eux.

Contact Annie Joyau : 02 43 20 38 09



Club de pétanque

L'association Club de Pétanque de Rouessé-Vassé a vu cette année 2021 perturbée par la situation sanitaire.

Le Club a réussi cependant à maintenir 4 concours.

Heureusement, la journée festive a pu avoir lieu et a regroupé une cinquantaine d'adhérents. Les vainqueurs sont cette année Sandrine Carreau pour le challenge féminin et Mickaël Gadois pour le challenge masculin.

Cette fin d'année a été malheureusement marquée par le décès de Maurice Leroy, fidèle joueur du mardi après-midi et qui participa à la fondation du Club.

Nos sincères condoléances à sa famille.



Vie associative.

Football Club Pays de Sillé

Le FCPS est en train de boucler sa 6^è saison.

Le club compte 190 licenciés et continue de travailler à sa progression.

L'école de foot se porte parfaitement bien sous la houlette de Benoit Haté et de tous les éducateurs.

L'équipe A (coach Gérard Bedouet) est en queue de peloton et doit faire face à des blessures en masses depuis fin Aout. Espérons que la 2^{ème} partie de saison nous réussira mieux en espérant accrocher le maintien.

L'équipe B (coach Fabrice Beucher) est bien calé au milieu de tableau même si les blessures nous ne permettent pas d'aller batayer avec les 2/4 équipes de têtes.

Ce sera certainement l'objectif des mois restants, à savoir pouvoir rivaliser sur les confrontations directes.

L'équipe C (coach Patrick Denis) évolue en entente avec Tennie. Les résultats sont encourageants et l'ambiance au top.

Les vétérans, en D2 cette saison, jouent les premiers rôles avec un effectif pourtant réduit (signe de qualité !)

Les U13 drivés par William Rondeau évoluent à Rouessé-Vassé, tout comme l'équipe B.

Voici les photos des équipes respectives jouant à Rouessé :



Infos pratiques.

Nouveaux horaires d'ouverture de la mairie :

Les lundis et jeudis de 9h30 à 12h et les mardis et vendredis de 15h à 17h

Téléphone : 02.43.20.14.51 / mail : commune.de.rouesse-vasse@wanadoo.fr

Ecole maternelle et élémentaire :

Directeur : Laurent HAMON

Téléphone : 02.43.20.86.97

Point de collecte (tri sélectif) dans la zone artisanale - à côté de l'atelier municipal :

Ce point de collecte permet de recycler :

- les emballages en verre (bouteilles, bocaux, flacons...)
- les papiers (journaux, magazines, annuaires, livres..)
- Les emballages cartonnés (boîtes et suremballages, carton de pizza...)
- Les briques alimentaires (jus, lait, soupe...)
- Les emballages métalliques (boîtes de conserve, barquettes aluminium, canettes, aérosols,...)
- Les bouteilles et flacons plastiques (eaux, huiles, yaourt à boire, lessives, détergents...)

A SAVOIR : Les sacs poubelles sont distribués en janvier par la mairie.

Pour tout sacs supplémentaires en cours d'année, il faut se rendre à la communauté de commune (4CPS) à CONLIE

Seuls les sacs marqués de la 4CPS seront ramassés tous les jeudis matin.

Communauté de Communes de la Champagne Conlinoise et du Pays de Sillé (4CPS)

4 rue Gaucher - 72240 CONLIE

0243521167

contact@4cps.fr

Horaires d'ouverture : du lundi au vendredi : 9h-12h - 13h30-17h

Déchetterie : Accès avec badge - renseignements auprès de la 4CPS

350 rue Marcel Tabur - ZI d'Esse - 72140 Sillé-le-Guillaume

Téléphone : 02.43.20.23.80

Recyclerie "La Ressource" :

145 Impasse de la Mardelle 72140 SLG 02 52 36 06 53 @ acses72@orange.fr

Collecte-dépôt des dons et ouverture du magasin :

Mercredi et vendredi : 10h-12h30 / 14h-17h

Samedi : 9h30-12h

Service des Impôts : 8 Allée Marie-Louise Souty 72240 Conlie - Tel: 02.43.20.20.77

A compter du 01/01/2022, le CDFP de Conlie ne gère plus l'Impôt (c'est-à-dire le Recouvrement de l'impôt). Cela relèvera désormais des SIP (Services des Impôts des Particuliers). Les usagers pourront contacter aussi au préalable le 08 09 401 401.

Bien sûr les usagers pourront encore être orientés dans leur démarche à Conlie, mais ils n'encaissent plus aucune somme.

Maison de la musique : 489 route Paul Scarron - 72140 SILLE LE GUILLAUME - Tel 02 43 20 05 09 - @ maison.musique@4cps.fr

Cybercentre : 30 rue du Docteur touchard - SLG - 02 43 20 36 07 - @ cybercentre.sille@4cps.fr
Des ateliers numériques sont proposés en Mairie.

Espace Emploi : 30 rue du Docteur touchard - SLG - 02 43 20 36 12 - @ espace.emploi@4cps.fr

Multi-accueil (de 2 mois à 4 ans) : 2 place Maurice Termeau - SLG - 02 43 20 36 09 - multiaccueil.conlie@4cps.fr

Relais Petite Enfance (apporte une information générale (contrats, droit du travail, formation, métiers de la Petite Enfance...) aux parents et aux professionnels).
2 place Maurice Termeau - SLG - 02 43 20 36 00 - rpe.sille@4cps.fr